

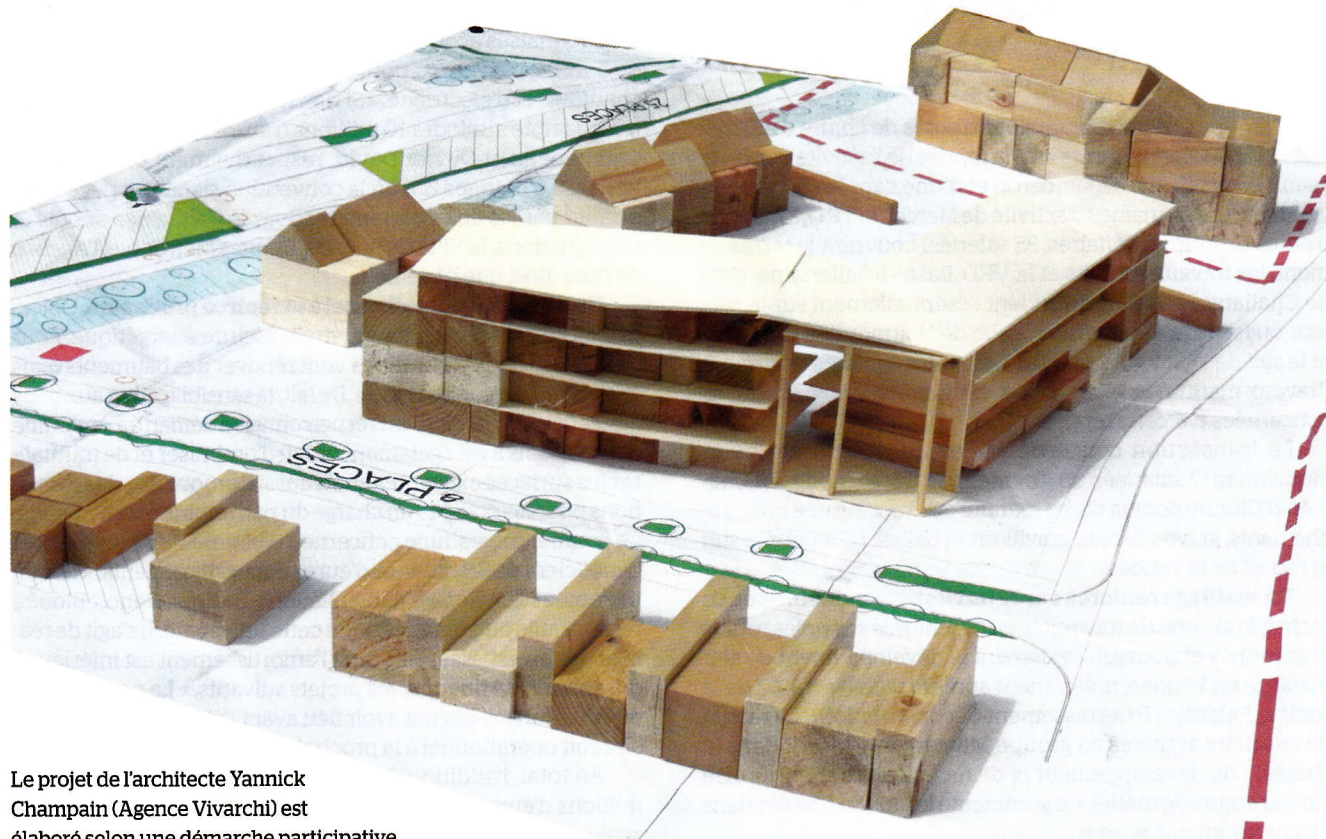
## Loiret

# Le hameau partagé, une autre façon de vivre ensemble

**S**ur la table, Anne-Marie déroule avec fierté les premières esquisses de son futur appartement. Un logement pas tout à fait comme les autres, puisqu'il s'inscrit dans un projet d'habitat participatif initié il y a deux ans par la commune de Saint-Jean-de-Braye (Loiret), à l'est d'Orléans. Convaincue par les réunions publiques de sensibilisation, cette fonctionnaire retraitée a fait partie des premiers à adhérer au hameau partagé : « Cela correspond à mon parcours de vie. J'habite un pavillon à étage avec jardin, où je n'imagine pas passer le reste de mes jours. J'ai été séduite par cette idée de vivre ensemble autrement. » Dans sa dimension participative, le projet prévoit une quinzaine de logements privés mais aussi 17 logements locatifs sociaux, sur la même parcelle. « La municipalité, propriétaire du terrain souhaitait favoriser la mixité, souligne Laurent Lorrillard, directeur général du groupe France Loire, qui a relevé le défi et assume même la maîtrise d'ouvrage déléguée du programme. Quand on nous a sollicités, nous avons aussitôt répondu présent, car cela correspondait tout à fait à notre politique d'innovation, même si la démarche peut sembler inhabituelle. »

**Une dizaine de familles.** Lancé à l'automne 2013 avec une vingtaine de volontaires, le projet, chiffré à 40 000 euros et subventionné en partie par le Fonds d'innovation sociale pour l'habitat, se resserre autour d'une dizaine de familles qui se réunissent tous les mois en atelier, moyennant un apport de 500 à 1 000 euros. « Nous avons travaillé sur toutes les dimensions du projet, à commencer par les valeurs partagées avant de passer à l'étude de faisabilité », explique Alice Oechsner, l'un des deux animateurs missionnés par la Ville pour les accompagner. Autre appui technique, celui de l'architecte, Yannick Champain (Agence Vivarchi), très impliqué dans la construction écologique. Habitué de la démarche participative, il leur propose « des ateliers ludiques avec des briques à l'échelle pour visualiser les constructions en volume ». A cela s'ajoute un travail sur les espaces communs : buanderie, chambres d'amis, garage à vélos, atelier, salle commune, sans oublier le jardin partagé...

Au fil des mois, le projet prend forme, tandis que le groupe évolue, certains membres optant pour un achat classique, plus rapide. A ce jour, il reste trois familles prêtes à se lancer dans une démarche d'acquisition. Mais des locataires ont été associés à la réflexion, dont certains aspirants propriétaires qui ont finalement jugé l'achat trop onéreux. Depuis l'été, le groupe s'est attaqué à l'avant-projet sommaire et la réflexion s'oriente sur les procédés constructifs, avec un arbitrage entre une construction ossature bois-paille ou une solution plus conventionnelle avec un isolant écologique. Objectif : déposer le permis de construire début 2016, et convaincre de nouveaux candidats d'intégrer le projet, pour engager la construction fin 2016. ● Christine Berkovicus



Le projet de l'architecte Yannick Champain (Agence Vivarchi) est élaboré selon une démarche participative.